

STATUT SOŁECTWA NOWE GAŁKI

Rozdział 1. Postanowienia ogólne

§ 1. Ilekroć w Statucie jest mowa o:

- 1) sołectwie – należy przez to rozumieć Sołectwo Nowe Gałki,
- 2) gminie – należy przez to rozumieć Gminę Mała Wieś,
- 3) radzie gminy – należy przez to rozumieć Radę Gminy Mała Wieś,
- 4) wójcie – należy przez to rozumieć Wójta Gminy Mała Wieś,
- 5) komisji rewizyjnej – należy przez to rozumieć Komisję Rewizyjną Rady Gminy Mała Wieś,
- 6) Statucie Gminy – należy przez to rozumieć Statut Gminy Mała Wieś,
- 7) statucie – należy przez to rozumieć Statut Sołectwa Nowe Gałki,
- 8) sołtysie – należy przez to rozumieć Sołtysa Sołectwa Nowe Gałki,
- 9) radzie sołeckiej – należy przez to rozumieć Radę Sołecką w Nowych Gałkach,
- 10) zebraniu wiejskim – należy przez to rozumieć Zebranie Wiejskie Sołectwa Nowe Gałki,
- 11) urządzie gminy - należy przez to rozumieć Urząd Gminy Mała Wieś,
- 12) ustawie – należy przez to rozumieć ustawę z dnia 8 marca 1990 roku o samorządzie gminnym (t.j. Dz. U. z 2013 r., poz. 594.).

§ 2. Sołectwo działa na podstawie przepisów prawa, a w szczególności:

- 1) ustawy o samorządzie gminnym,
- 2) Statutu Gminy stanowiącego załącznik do Uchwały Nr 37/IV/2003 Rady Gminy Mała Wieś z dnia 28 marca 2003r. w sprawie uchwalenia Statutu Gminy Mała Wieś (Dz. Urz. Woj. Mazowieckiego z 2003r.Nr 110, poz. 2692 z późn. zm.),
- 3) postanowień niniejszego statutu.

Rozdział 2. Nazwa i obszar sołectwa

§ 3. Sołectwo stanowi jednostkę pomocniczą Gminy Mała Wieś dla wykonywania jej zadań.

§ 4. Sołectwo, jako wspólnotę samorządową, stanowią mieszkańcy zamieszkali na ustalonym przez radę gminy terytorium z ustalonymi granicami, którego powierzchnię i granice przedstawia mapa w Rozdziale 11 niniejszego Statutu.

§ 5. Sołectwo nie posiada osobowości prawnej.

§ 6. 1. Rada gminy w drodze uchwały tworzy, łączy, dzieli i znosi sołectwo oraz ustala jego granice na zasadach określonych w statucie gminy, po przeprowadzeniu konsultacji z jego mieszkańcami lub z ich inicjatywy przy uwzględnieniu naturalnych uwarunkowań przestrzennych i istniejących więzi między mieszkańcami.

2. Konsultacje dotyczyć powinny obszaru, granic, zakresu zadań oraz uprawnień, które sołectwo miałoby przejąć od gminy

Rozdział 3. **Zakres działania i zadania sołectwa**

§ 7. 1. Do zakresu działania sołectwa należą sprawy publiczne o charakterze i znaczeniu lokalnym (wiejskim), a przy tym niezastrzeżone przepisami prawa na rzecz gminy i innych podmiotów.

2. Do zadań sołectwa należy w szczególności:

- 1) udział w rozpatrywaniu spraw socjalno-bytowych, opieki zdrowotnej, kulturalnych, sportu, wypoczynku i innych wynikających z potrzeb sołectwa i przyznanych kompetencji oraz związanych z problematyką dotyczącą mieszkańców sołectwa;
- 2) kształtowanie zasad współżycia społecznego;
- 3) organizowanie wspólnych prac na rzecz sołectwa i społeczności lokalnej oraz tworzenie pomocy sąsiedzkiej;
- 4) zapewnienie porządku i czystości na terenie sołectwa w zakresie uzupełniającym zadania i działania organów gminy;
- 5) sprawowanie kontroli społecznej w zakresie poprawy warunków życia na wsi.

§ 8. 1. Zadania sołectwa określone w § 7 realizowane są w szczególności poprzez:

- 1) udział mieszkańców w budowie, eksploatacji, utrzymaniu, konserwacji i remontach urządzeń komunalnych, infrastruktury technicznej, obiektów socjalnych, kulturalnych, oświatowych, sportowych i rekreacyjnych znajdujących się na terenie sołectwa, w tym w ich wyposażeniu w środki techniczne;
- 2) podejmowanie działań oświatowo-wychowawczych na rzecz umacniania rodziny;
- 3) współpracę z organami i instytucjami w zakresie kształtowania zasad współżycia społecznego, profilaktyki i zwalczania alkoholizmu, narkomanii i nałogu palenia tytoniu;
- 4) inicjowanie na terenie sołectwa czynów społecznych;
- 5) inicjowanie i udział w organizowaniu imprez o charakterze kulturalno-oświatowym, sportowo-rekreacyjnym, promocyjnym, itp.

2. Organy sołectwa realizują zadania określone w § 7 poprzez:

- 1) podejmowanie uchwał i zarządzeń w sprawach sołectwa w ramach przyznanych kompetencji;
- 2) opiniowanie spraw o istotnym znaczeniu dla mieszkańców sołectwa i należących do zakresu działania sołectwa;
- 3) występowanie z wnioskami do organów gminy o rozpatrzenie spraw, których załatwienie wykracza poza możliwości i kompetencje sołectwa.

3. Sołectwu powierza się zarządzanie składnikami mienia komunalnego, stanowiącego własność gminy, na zasadach określonych w rozdziale 8 niniejszego statutu.

§ 9. Sołectwo może uczestniczyć w postępowaniu administracyjnym na zasadach ustalonych w ustawie Kodeks postępowania administracyjnego dla organizacji społecznych i w związku z tym może występować z żądaniem wszczęcia postępowania w sprawach dotyczących innych osób albo z żądaniem dopuszczenia sołectwa do udziału w postępowaniu na prawach strony, jeżeli jest to uzasadnione celami statutowymi sołectwa i gdy przemawia za tym interes społeczny mieszkańców sołectwa.

Rozdział 4. **Organizacja i zadania organów sołectwa**

§ 10. 1. Organami sołectwa są:

- 1) zebranie wiejskie;
 - 2) sołtys.
2. Działania sołtysa wspomaga rada sołecka składająca się z 2 członków i sołtysa.
3. Działalność organów sołectwa jest jawna, a ograniczenia jawności mogą wynikać wyłącznie z ustaw.

§ 11. 1. Kadencja sołtysa oraz rady sołeckiej trwa 4 lata licząc od dnia wyboru.

2. Po upływie kadencji sołtysa pełni on swoją funkcję do czasu objęcia obowiązków przez nowo wybranego sołtysa.

Rozdział 5. Zebranie wiejskie

§ 12. 1. Zebranie wiejskie jest organem uchwałodawczym sołectwa.

2. Prawo udziału w zebraniu mają wszyscy stali mieszkańcy sołectwa, posiadający czynne prawo wyborcze do rady gminy.

§ 13. 1. Zebranie wiejskie, z zastrzeżeniem ust. 2 oraz § 24 ust. 1, § 33 ust. 3 pkt 1, § 34 oraz § 35 ust. 2 i 3, zwołuje sołtys:

- 1) z własnej inicjatywy (w tym z inicjatywy rady sołeckiej);
- 2) na pisemne żądanie co najmniej 1/10 mieszkańców sołectwa uprawnionych do udziału w zebraniu;
- 3) z inicjatywy rady gminy;
- 4) na wniosek wójta.

2. W szczególnie uzasadnionych przypadkach, w tym w szczególności z powodu śmierci sołtysa, czasowej niemożności pełnienia przez niego funkcji z powodu choroby, czasowej nieobecności w miejscu zamieszkania z powodu wyjazdu zagranicznego oraz w innych przypadkach określonych w § 34 ust. 1, zebranie wiejskie może zwołać wójt. Tak zwołanemu zebraniu wiejskiemu przewodniczy wójt lub osoba przez niego upoważniona.

§ 14. Do wyłącznej właściwości zebrania wiejskiego należy:

- 1) podejmowanie uchwał, wyrażanie opinii i kierowanie wniosków w sprawach określonych w § 7 i 8;
- 2) wybór i odwołanie sołtysa i rady sołeckiej;
- 3) dokonywanie okresowej oceny działalności sołtysa i rady sołeckiej;
- 4) uchwalanie wniosku sołectwa w sprawie środków funduszu sołeckiego, o ile fundusz taki na rok następny zostanie wyodrębniony;
- 5) wyrażanie zgody lub opinii co do uszczuplania praw sołectwa do korzystania z mienia gminnego (komunalnego), w tym w zakresie prawa własności, użytkowania lub innych praw rzeczowych i majątkowych;
- 6) opiniowanie celowości utworzenia, podziału, poszerzenia i likwidacji sołectwa;
- 7) wyrażanie opinii, jako formy konsultacji, co do organizacji i zakresu działania sołectwa (np. w sprawie statutu);
- 8) przejmowanie w zarządzanie (administrację) mienia komunalnego od gminy.

§ 15. 1. Zebranie wiejskie odbywa się w miarę istniejących potrzeb, jednak nie rzadziej niż raz w roku.

2. Termin, miejsce i tematykę zebrania wiejskiego sołtys podaje do publicznej wiadomości na co najmniej 3 dni przed planowaną datą jego odbycia w sposób zwyczajowo przyjęty w sołectwie, a w szczególności poprzez wywieszenie ogłoszenia o zebraniu na wiejskiej tablicy ogłoszeniowej lub słupie ogłoszeniowym.

3. Zebranie wiejskie zwołane w trybie § 13 pkt 2, 3 i 4 winno się odbyć w terminie 7 dni od dnia zgłoszenia wniosku, chyba że wnioskodawca proponuje termin późniejszy.

§ 16. 1. Zebranie wiejskie jest ważne (zdolne do podejmowania uchwał), gdy mieszkańcy sołectwa zostali o nim prawidłowo zawiadomieni, zgodnie z wymogami statutu i bierze w nim udział, z zastrzeżeniem § 17 ust. 4 i § 24 ust. 1, co najmniej 1/5 mieszkańców sołectwa uprawnionych do głosowania i udziału w zebraniu.

2. Zebranie wiejskie otwiera sołtys i przewodniczy jego obradom, z zastrzeżeniem § 13 ust. 2, § 23 ust. 3, § 24 ust. 1, § 33 ust. 3 pkt 1, § 34 oraz § 35 ust. 2 i 3.

3. Porządek obrad ustala zebranie wiejskie na podstawie projektu przedłożonego przez sołtysa, przy czym projekt porządku obrad winien być przed zebraniem skonsultowany z radą sołecką, z zastrzeżeniem § 13 ust. 2, § 24 ust. 1, § 33 ust. 3 pkt 1, § 34 oraz § 35 ust. 2 i 3.

4. Obowiązkiem sołtysa jest zapewnienie referentów spraw rozpatrywanych na zebraniu. W przypadku powstania trudności może on zwrócić się o pomoc do wójta, który może wyznaczyć w tym celu pracowników urzędu gminy.

- § 17. 1. Uchwały zebrania wiejskiego zapadają zwykłą większością głosów, z zastrzeżeniem ust. 4.
2. W przypadku równej ilości głosów o podjęciu i treści uchwały zebrania decyduje głos sołtysa.
3. Głosowanie odbywa się w sposób jawny. Zebranie wiejskie może postanowić o przeprowadzeniu tajnego głosowania nad konkretną sprawą.
4. O ile w wyznaczonym terminie nie uzyskano quorum określonego w ust. 3 wybory przeprowadza się w drugim terminie bez względu na liczbę obecnych, tego samego dnia po upływie 30 minut od godziny zwołania zebrania w pierwszym terminie.
5. Z zebrania wiejskiego sporządza się protokół, który podpisują, z zastrzeżeniem § 13 ust. 2, p 23 ust. 3, § 24 ust. 1, § 33 ust. 3 pkt 1, § 34 i § 35 ust. 2 i 3, sołtys i protokolant. Do protokołu, w przypadkach, o których mowa w § 24 ust. 1, § 33 ust. 3 pkt 1, § 34 oraz § 35 ust. 2 i 3 załącza się listę obecności mieszkańców sołectwa uprawnionych do głosowania i uczestniczących w zebraniu.
6. W celu udzielenia sołtysowi pomocy w przygotowaniu materiałów i w organizacji zebrań wiejskich, wójt może wyznaczyć poszczególnych pracowników urzędu gminy do kontaktów z sołectwem.

Rozdział 6. Sołtys i rada sołecka

- § 18. 1. Sołtys jest organem wykonawczym sołectwa.
2. Do zadań i obowiązków oraz kompetencji sołtysa należy w szczególności:
- 1) organizowanie i koordynowanie inicjatyw i przedsięwzięć społecznych mających na celu poprawę warunków życia społeczności wiejskiej;
 - 2) zwoływanie zebrań wiejskich, ustalanie projektu porządku obrad i przygotowywanie projektów uchwał, z zastrzeżeniem § 13 ust. 2, § 23 ust. 2, § 24 ust. 1, § 33 ust. 3 pkt 1, § 34 i § 35 ust. 3;
 - 3) reprezentowanie sołectwa na zewnątrz;
 - 4) przewodniczenie zebraniu wiejskiemu, z zastrzeżeniem § 13 ust. 2, § 24 ust. 1, § 33 ust. 3 pkt 1, § 34 i § 35 ust. 3;
 - 5) zwoływanie, przygotowywanie posiedzeń i przewodniczenie radzie sołeckiej;
 - 6) wykonywanie uchwał zebrania wiejskiego;
 - 7) konsultowanie z radą sołecką porządku obrad zebrania wiejskiego;
 - 8) uczestniczenie w pracach rady gminy na zasadach określonych w statucie gminy, bez prawa udziału w głosowaniu;
 - 9) reprezentowanie sołectwa w naradach sołtysów organizowanych przez wójta;
 - 10) organizowanie spotkań mieszkańców sołectwa z wójtem oraz radnymi;
 - 11) kierowanie realizacją i wykonywanie uchwał rady gminy oraz zarządzeń wójta w odniesieniu do sołectwa;
 - 12) przekazywanie wójtowi uchwał, wniosków i opinii zebrania wiejskiego, przy czym o sposobie załatwienia tych spraw informuje się sołtysa;
 - 13) potwierdzanie okoliczności, których przy załatwianiu spraw przez mieszkańców wymagają przepisy prawa;
 - 14) występowanie z wnioskami dotyczącymi potrzeb sołectwa i jego mieszkańców oraz prowadzenie działalności interwencyjnej w tym zakresie;
 - 15) prowadzenie zarządu (administracji) i gospodarki tymi składnikami mienia (w tym środkami ruchomymi i finansowymi), które gmina przekazuje sołectwu do dyspozycji i korzystania;
 - 16) sporządzanie rozliczeń dotyczących m.in. gospodarczej i finansowej działalności sołectwa;
 - 17) wykonywanie innych zadań należących do sołtysa z mocy ogólnie obowiązujących przepisów prawa (w tym także prawa miejscowego), w tym z zakresu administracji publicznej;
 - 18) reprezentowanie sołectwa w postępowaniu administracyjnym i wnoszenie skarg, na podstawie uchwały zebrania wiejskiego, do Naczelnego Sądu Administracyjnego;

- 19) przedkładanie na zebraniach wiejskich informacji o swojej działalności i o działalności rady sołeckiej;
- 20) przekazywanie wójtowi wniosku sołectwa o środki funduszu sołeckiego w przypadku, o ile fundusz taki na rok następny zostanie wyodrębniony;
- 21) współdziałanie z właściwymi organizacjami społecznymi, w tym stowarzyszeniami dla zapewnienia realizacji zadań sołectwa.

3. W przypadku, gdy organem podatkowym jest wójt, sołtys może doręczać pisma za pokwitowaniem.

§ 19. 1. Sołtys bierze udział w sesjach rady gminy, przy czym na sesjach przysługuje mu prawo występowania z głosem doradczym oraz może on zgłaszać również wnioski w imieniu zebrania wiejskiego w sprawach dotyczących sołectwa.

2. Sołtysowi, z wyłączeniem okresu zawieszenia w czynnościach, przysługuje dieta w wysokości i na zasadach określonych w odrębnej uchwale rady gminy.

§ 20. 1. Przy wykonywaniu swoich zadań sołtys korzysta z ochrony prawnej przewidzianej dla funkcjonariuszy publicznych

2. Rada sołecka ma za zadanie wyłącznie wspomaganie działalności sołtysa jako organu wykonawczego sołectwa.

3. Wspomaganie sołtysa w realizacji jego zadań realizowane jest w szczególności poprzez:

- 1) opiniowanie projektu porządku obrad zebrania wiejskiego przygotowanego przez sołtysa oraz projektów uchwał zebrania wiejskiego;
- 2) zbieranie wniosków, uwag i postulatów mieszkańców sołectwa;
- 3) inicjowanie działań społecznie użytecznych dla sołectwa.

4. Informację o działalności rady sołeckiej składa sołtys na zebraniach wiejskich.

5. Posiedzenia rady sołeckiej zwołuje sołtys w miarę istniejących potrzeb, nie rzadziej jednak niż raz w roku.

6. Uchwały rady sołeckiej zapadają zwykłą większością głosów przy obecności co najmniej połowy statutowej liczby członków rady. Zasady z § 17 ust. 2, 3 i 5 stosuje się odpowiednio.

Rozdział 7.

Zasady i tryb wyborów sołtysa i rady sołeckiej

§ 21. 1. W sprawach nie uregulowanych w niniejszym rozdziale, stosuje się odpowiednio przepisy:

- 1) ustawy z dnia 16 lipca 1998 r. – ordynacja wyborcza do rad gmin, rad powiatów i sejmików województw (Dz. U. z 2003 r. Nr 159, poz. 1547 z późn. zm.),
- 2) ustawy z dnia 20 czerwca 2002 r. o bezpośrednim wyborze wójta, burmistrza i prezydenta miasta (Dz. U. Nr 113, poz. 984 z późn. zm.)

2. Do wyborów przeprowadzanych w trakcie kadencji rady gminy następnej po kadencji, w trakcie której statut wszedł w życie stosuje się odpowiednie przepisy ustawy z dnia 5 stycznia 2011 r. Kodeks wyborczy (Dz. U. Nr 21, poz. 112 z późn. zm.)

§ 22. 1. Wybory sołtysa i członków rady sołeckiej odbywają się w głosowaniu tajnym, bezpośrednim, spośród nieograniczonej liczby kandydatów, przez stałych mieszkańców sołectwa uprawnionych do głosowania, z zastrzeżeniem ust. 2 i 4.

2. Czynne prawo wyborcze dla wyboru sołtysa i rady sołeckiej sołectwa mają jego stali mieszkańcy uprawnieni do głosowania, którzy najpóźniej w dniu głosowania kończą 18 lat, przebywający tam z zamiarem stałego pobytu nawet, jeśli nie są zameldowani na stałe.

3. W ustaleniu charakteru pobytu osoby na terenie sołectwa mogą być pomocne dane z ewidencji ludności, lecz nie przesądzają one jednak o uprawnieniach związanych z uczestnictwem i korzystaniem z pełnych uprawnień w zebraniu wiejskim.

4. W sprawach dotyczących prawa wybierania (czynnego prawa wyborczego) oraz prawa wybieralności (biernego prawa wyborczego), a nieuregulowanych w niniejszym statucie stosuje się odpowiednio przepisy dotyczące wyborów do rad gmin.

§ 23. 1. Wybory sołtysa i rady sołeckiej zarządza wójt.

2. Wybory odbywają się w terminie nie dłuższym niż 3 miesiące od daty pierwszej sesji nowo wybranej rady gminy.

3. Datę wyborów wyznacza się na dzień wolny od pracy.

§ 24. 1. Zebranie wiejskie dla wyboru sołtysa i rady sołeckiej zwołuje wójt, ustalając jego datę zgodnie z ust. 2, miejsce i porządek zebrania, podając go do publicznej wiadomości mieszkańcom sołectwa co najmniej na 7 dni przed jego terminem. Zebraniu takiemu przewodniczy wójt lub upoważniona przez niego inna osoba. Za zgodą rady zebraniu takiemu może przewodniczyć radny rady gminy.

2. Porządek zebrania wiejskiego zwołanego dla wyboru sołtysa i rady sołeckiej powinien zawierać w szczególności:

- 1) wybór przewodniczącego zebrania i protokolanta,
- 2) wybór komisji skrutacyjnej,
- 3) wybór sołtysa,
- 4) wybór rady sołeckiej.

3. Dla dokonania ważnego wyboru sołtysa i rady sołeckiej na zebraniu wiejskim wymagana jest osobista obecność, co najmniej 1/5 uprawnionych do głosowania mieszkańców sołectwa.

4. O ile w wyznaczonym terminie nie uzyskano quorum określonego w ust. 3 wybory przeprowadza się w drugim terminie bez względu na liczbę obecnych, jednak nie mniej niż 4 osób, tego samego dnia po upływie 30 minut od godziny zwołania zebrania w pierwszym terminie.

5. Do czynnego uczestnictwa w zebraniu wiejskim wyborczym wskazane jest podpisanie przez uprawnionego do głosowania mieszkańca sołectwa listy obecności na zebraniu wiejskim.

§ 25. 1. Wybory sołtysa i członków rady sołeckiej przeprowadza komisja skrutacyjna, zwana dalej „komisją”, wybrana spośród uprawnionych mieszkańców sołectwa uczestniczących w zebraniu wiejskim w głosowaniu jawnym zwykłą większością głosów. Członkiem komisji nie może być osoba kandydująca na sołtysa lub członka rady sołeckiej.

2. Do zadań komisji, o której mowa w ust. 1, należy:

- 1) przyjęcie zgłoszeń kandydatów na sołtysa i członka rady sołeckiej;
- 2) przeprowadzenie głosowania odrębnie na sołtysa i do rady sołeckiej;
- 3) ustalenie wyników głosowania;
- 4) sporządzenie protokołu o wynikach głosowania;
- 5) ogłoszenie wyników wyborów.

3. Protokół, który podpisują wszyscy członkowie komisji wyborczej, zawiera:

- 1) skład komisji, ze wskazaniem jej przewodniczącego wybranego spośród swego grona;
- 2) ilość osób uprawnionych do głosowania, w tym ilość osób biorących udział w głosowaniu, którym wydano karty do głosowania;
- 3) ilość oraz nazwiska i imiona zgłoszonych kandydatów na sołtysa i na członka rady sołeckiej;
- 4) ilość oddanych kart do głosowania, w tym ilość kart ważnych i kart nieważnych;
- 5) ilość oddanych głosów, w tym głosów ważnych i nieważnych;
- 6) ilość głosów ważnie oddanych na poszczególnych kandydatów;
- 7) wskazanie kandydatów, którzy wybrani zostali na funkcję:
 - a) sołtysa,
 - b) członka rady sołeckiej.

4. Wzory kart do głosowania, o których mowa w § 28, ustala w drodze zarządzenia wójt, przy czym na karcie do głosowania zamieszcza się zwięzłą informację o sposobie głosowania, a ponadto karta taka może być zadrukowana tylko po jednej stronie.

5. Nieważne są karty do głosowania inne niż urzędowo ustalone lub nie opatrzone pieczęcią wójta.

§ 26. 1. Prawo zgłaszania kandydatów ustnie do protokołu lub pisemnie mają wyłącznie uprawnieni do głosowania mieszkańcy sołectwa.

2. Kandydatem na sołtysa lub członka rady sołeckiej może być wyłącznie osoba będąca stałym mieszkańcem sołectwa uprawnionym do głosowania i wyrazi pisemnie lub ustnie do protokołu zgodę na kandydowanie.

§ 27. 1. Wybory na sołtysa i do rady sołeckiej przeprowadza się oddzielnie.

2. Komisja przyjmuje w pierwszej kolejności zgłoszenia kandydatów na sołtysa i przeprowadza głosowanie dla dokonania wyboru sołtysa.

3. Po przeprowadzeniu wyborów sołtysa komisja przyjmuje zgłoszenia kandydatów na członków rady sołeckiej i przeprowadza głosowanie dla wyboru rady sołeckiej.

§ 28. 1. Komisja, w celu przeprowadzenia głosowania i wyboru sołtysa oraz członków rady sołeckiej, sporządza karty do głosowania, dokonuje ich oznaczenia i umieszcza na nich nazwiska kandydatów w kolejności alfabetycznej.

2. Komisja przygotowuje tyle kart do głosowania ile jest osób uprawnionych do głosowania na zebraniu wiejskim zgodnie z listą obecności.

3. Karty do głosowania wrzucane są przez uprawnionych uczestników zebrania wiejskiego do odpowiednio zamkniętej urny wyborczej.

§ 29. 1. W wyborach sołtysa wyborca głosuje na określonego kandydata, stawiając znak „x” w kratce z lewej strony obok nazwiska najwyższej jednego kandydata.

2. Za nieważny uznaje się głos, jeżeli na karcie do głosowania postawiono znak „x” w kratce z lewej strony obok nazwiska więcej niż jednego kandydata na sołtysa albo nie postawiono tego znaku obok nazwiska żadnego kandydata, z zastrzeżeniem ust. 3.

3. W przypadku głosowania na jednego kandydata na sołtysa, wyborca głosuje na kandydata stawiając znak „x” w kratce oznaczonej słowem „TAK” z lewej strony obok nazwiska kandydata. Postawienie znaku „x” w kratce oznaczonej słowem „NIE” z lewej strony obok nazwiska kandydata oznacza, że jest to głos ważny oddany przeciwko wyborowi kandydata na sołtysa. Postawienie znaku „x” w obu kratkach albo nie postawienie znaku „x” w żadnej kratce powoduje nieważność głosu.

4. W przypadku wyborów, o których mowa w ust. 3, w protokole głosowania wymienia się ponadto liczbę głosów ważnie oddanych przeciwko wyborowi kandydata na sołtysa.

§ 30. 1. W wyborach członków rady sołeckiej wyborca głosuje na określonych kandydatów, stawiając znak „x” w kratce z lewej strony obok nazwisk najwyższej tylu kandydatów, ilu członków jest wybieranych do rady sołeckiej.

2. Wyborca może głosować na mniejszą liczbę kandydatów.

3. Za nieważny uznaje się głos, jeżeli na karcie do głosowania postawiono znak „x” w kratce z lewej strony obok nazwisk więcej kandydatów niż wybieranych jest członków rady sołeckiej lub nie postawiono znaku „x” w kratce z lewej strony obok nazwiska żadnego kandydata.

4. W przypadku głosowania na tylu kandydatów, ile osób jest wybieranych do rady sołeckiej, zasady określone w § 29 ust. 3 i 4 stosuje się odpowiednio.

§ 31. Dopisanie na karcie do głosowania dodatkowych nazwisk albo poczynienie innych dopisków poza kratką nie wpływa na ważność głosu.

§ 32. 1. Na sołtysa i do rady sołeckiej wybrani zostają kandydaci, którzy uzyskali największą ilość głosów.

2. W przypadku głosowania na jednego kandydata na sołtysa lub na tylu kandydatów do rady sołeckiej ilu jest wybieranych do tej rady, wybory przeprowadza się, z tym że tego kandydata na sołtysa lub kandydatów do rady sołeckiej uważa się za wybranych, jeżeli w głosowaniu otrzymali więcej niż połowę ważnie oddanych głosów (więcej na tak).

3. W przypadku nie obsadzenia mandatu sołtysa lub mandatów członków rady sołeckiej w związku z uzyskaniem przez kolejnych kandydatów równej ilości głosów, przeprowadza się wybory ponowne lub uzupełniające spośród tych lub innych kandydatów aż do skutku na zasadach określonych w § 29 i 30.

4. W przypadku nie obsadzenia mandatu sołtysa lub mandatów członków rady sołeckiej w związku z okolicznościami, o których mowa w § 29 ust. 3 i w § 30 ust. 4, jeżeli w głosowaniu nie otrzymali oni więcej niż połowę ważnie oddanych głosów (więcej na nie), przeprowadza się wybory uzupełniające spośród innych kandydatów aż do skutku na zasadach określonych w § 29 i 30, przy czym zasady te stosuje się odpowiednio.

§ 33. 1. Uprawnionym mieszkańcom sołectwa, biorącym udział w wyborczym zebraniu wiejskim, przysługuje prawo wniesienia protestów dotyczących naruszenia procedury wyborczej określonej w niniejszym statucie.

2. Protest wnosi się do wójta w terminie 7 dni od daty odbycia wyborów.

3. Wójt rozpatrując protest:

1) stwierdza naruszenie procedury wyborczej określonej w niniejszym statucie oraz uznaje nieważność wyborów w całości lub w części i wyznacza nowy termin wyborów i zarządza ponowne wybory w terminie nie dłuższym niż 1 miesiąc od daty ich unieważnienia na zasadach określonych w statucie,

2) stwierdza, że nie nastąpiło naruszenie procedury wyborczej określonej w niniejszym statucie i protest odrzuca.

4. Protest zostaje odrzucony również wtedy, gdy został złożony z naruszeniem terminu określonego w ust. 2.

§ 34. 1. W przypadku gdy sołtys nie wywiązuje się ze swoich obowiązków, utracił zaufanie mieszkańców sołectwa, w sposób powtarzający się narusza prawo, postanowienia statutu i uchwały zebrania wiejskiego lub też dopuścił się czynu dyskwalifikującego go w opinii środowiska, zebranie wiejskie może odwołać go przed upływem kadencji z własnej inicjatywy lub na wniosek wójta w trybie określonym dla wyboru sołtysa, przy czym zebranie wiejskie na którym rozpatrywany jest wniosek o odwołanie sołtysa zwołuje wójt.

2. Postanowienia ust. 1 stosuje się odpowiednio do członków rady sołeckiej.

§ 35. 1. Mandat sołtysa i członka rady sołeckiej wygasa wskutek:

1) śmierci;

2) zrzeczenia się mandatu;

3) odwołania przed upływem kadencji;

4) utraty prawa wybieralności lub braku tego prawa w dniu wyborów;

5) prawomocnego skazującego wyroku sądu, orzeczonego za przestępstwo umyślne.

2. Wójt zarządza przeprowadzenie wyborów uzupełniających na funkcję sołtysa lub członka rady sołeckiej, gdy jej stan ilościowy ulegnie zmniejszeniu poniżej liczby ustalonej w statucie i mniejszej niż połowa składu.

3. Zebranie wiejskie dla dokonania wyborów, o których mowa w ust. 2, zwołuje wójt w drodze zarządzenia, a wybory uzupełniające przeprowadza się na zasadach określonych w niniejszym statucie.

4. Złożenie rezygnacji z mandatu sołtysa lub członka rady sołeckiej winno nastąpić na piśmie lub ustnie do protokołu, a mandat wygasa z dniem złożenia rezygnacji.

5. W przypadkach określonych w ust. 1 pkt. 4 i 5 mandat sołtysa lub członka rady sołeckiej wygasa niezwłocznie w terminie określonym przez wójta w drodze zarządzenia.

§ 36. Po upływie kadencji sołtys i rada sołecka pełnią swoje funkcje do czasu objęcia obowiązków przez nowo wybranych sołtysa i radę sołecką.

Rozdział 8.

Zakres zadań przekazanych sołectwu przez gminę oraz sposób ich realizacji

§ 37. 1. Sołectwo zarządza i korzysta z mienia komunalnego oraz rozporządza dochodami z tego źródła w zakresie i na warunkach określonych w statucie.

2. Rada gminy, w porozumieniu i za zgodą wójta może przekazać do korzystania i powierzyć w zarządzanie (administrację) sołectwu składniki mienia komunalnego, stanowiącego własność gminy.

3. Zarządzanie mieniem, o którym mowa w ust. 2, obejmuje także zarządzanie mieniem ruchomym, stanowiącym wyposażenie obiektów i terenów wymienionych w ust. 2 oraz innych przedmiotów i urządzeń oddanych sołectwu do użytkowania.

4. Uprawnienia sołectwa w zakresie zarządu powierzonym mieniem dotyczą zakresu zwykłego zarządu, a w szczególności:

- 1) załatwiania bieżących spraw związanych ze zwykłą eksploatacją rzeczy;
- 2) utrzymania jej w stanie nie pogorszonym w ramach aktualnego jej przeznaczenia.

5. Rada gminy, w porozumieniu i za zgodą wójta na wniosek zebrania wiejskiego lub po zasięgnięciu opinii zebrania, może przekazać sołectwu części mienia komunalnego innego niż wymienionego w ust. 2.

§ 38. 1. Sołectwo nie tworzy własnego budżetu, a uprawnienia sołectwa do prowadzenia gospodarki finansowej w ramach budżetu gminy określa statut gminy.

2. Szczegółowy zakres uprawnień do prowadzenia gospodarki finansowej sołectwa w danym roku kalendarzowym (budżetowym) ustalany jest w budżecie gminy na dany rok w ramach funduszu sołeckiego, o ile fundusz taki zostanie wyodrębniony.

§ 39. 1. Środki finansowe uzyskiwane przez sołectwo z tytułu korzystania z przekazywanego mienia gminnego (komunalnego) przekazywane są do budżetu gminy. W ramach wydatków urzędu gminy środki te mogą być wykorzystywane na cele sołectwa związane z bieżącą eksploatacją obiektów i urządzeń gminnych w sołectwie.

2. Wójt określa w projekcie budżetu na dany rok wielkość środków finansowych przeznaczonych do dyspozycji sołectwa uwzględniając stan tych środków w ramach funduszu sołeckiego, o ile fundusz taki na rok następny zostanie wyodrębniony.

3. Sołectwo otrzymuje środki finansowe, o których mowa w ust. 2, do swojej dyspozycji w drodze uchwały rady gminy, w ramach budżetu gminy na dany rok budżetowy i środki te są w danym roku przeznaczone do dyspozycji sołectwa w ramach funduszu sołeckiego.

4. W przypadku nie wyodrębnienia przez radę gminy środków funduszu sołeckiego na rok następny bieżące koszty utrzymania i eksploatacji w niezbędnym zakresie przekazanego sołectwu w zarządanie (administrację) mienia komunalnego pokrywane są z budżetu gminy w ramach wydatków urzędu gminy.

5. Zasadę finansowania, o której mowa w ust. 4 w takim przypadku, stosuje się odpowiednio do maszyn, urządzeń i innego sprzętu nie będącego mieniem komunalnym, a będącego w użytkowaniu (administracji) sołectwa, zakupionego ze środków publicznych na cele ogólnowiejskie lub przekazanego sołectwu nieodpłatnie przez inne podmioty.

6. Na zasadach określonych w ust. 4 finansuje się odpowiednio w niezbędnym zakresie także koszty zakupu energii elektrycznej, zimnej wody i odprowadzanie ścieków oraz ewentualnych innych określonych przez wójta dostaw lub usług także wtedy, gdy fundusz sołeczki został wyodrębniony, a dostawy lub usługi nie zostały ujęte w ramach przedsięwzięć funduszu sołeckiego na dany rok w odniesieniu do przekazanego w zarząd (administrację) mienia komunalnego.

§ 40. 1. Podstawą do korzystania przez sołectwo ze środków finansowych z budżetu gminy jest sporządzenie i przedstawienie wójtowi wniosku o ujęcie wydatków sołectwa w ramach funduszu sołeckiego, o ile fundusz taki zostanie wyodrębniony.

2. Środki finansowe sołectwa pochodzące z budżetu gminy mogą być przeznaczone tylko na cele i zadania określone w § 7 i 8 ust. 1 statutu, z zastrzeżeniem ust. 3.

3. Określenie i charakter przedsięwzięć, jakie mogą być realizowane w sołectwie określa ustawa o funduszu sołeckim.

4. Wniosek sołectwa o środki w ramach funduszu sołeckiego uchwała zebranie wiejskie.

5. Obsługę gospodarki finansowej sołectwa zapewnia wójt.

Rozdział 9.

Zakres i formy kontroli oraz nadzoru organów gminy nad działalnością organów sołectwa

§ 41. 1. Nadzór nad działalnością organów sołectwa sprawowany jest wyłącznie na podstawie kryterium zgodności z prawem, z zastrzeżeniem postanowień ust. 2 i 3.

2. W sprawach z zakresu realizacji budżetu gminy w odniesieniu do środków przekazanych do dyspozycji sołectwa nadzór sprawowany jest ponadto na podstawie kryterium celowości, gospodarności i rzetelności.

3. W sprawach dotyczących wydatków środków funduszu sołectkiego stosuje się zasady i procedury z zakresu nadzoru określone w ustawie o funduszu sołectkim.

§ 42. 1. Organami nadzoru nad organami sołectwa są: rada gminy i wójt.

2. Kontrolę gospodarki finansowej sołectwa sprawuje wójt za pośrednictwem skarbnika gminy.

3. Rada gminy kontroluje działalność organów sołectwa za pomocą komisji rewizyjnej rady gminy.

4. Organy nadzoru mają prawo żądania niezbędnych informacji i danych dotyczących funkcjonowania sołectwa, mogą dokonywać wizytacji i uczestniczyć w posiedzeniach zebrania wiejskiego i rady sołectkiej.

§ 43. 1. Sołtys zobowiązany jest przekazywać uchwały zebrania wiejskiego wójtowi w terminie 7 dni od daty ich podjęcia.

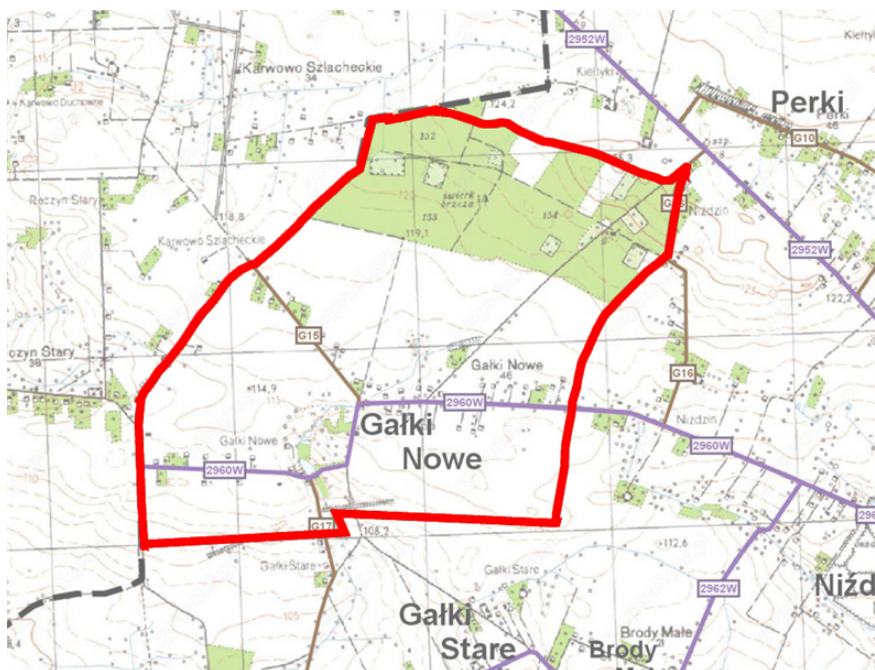
Rozdział 10. Postanowienia końcowe

§ 44. Zmiany niniejszego statutu dokonuje rada gminy w trybie przewidzianym dla jego uchwalenia.

§ 45. 1. W przypadkach spornych postanowienia statutu interpretuje wiążąco rada gminy.

2. W sprawach nieuregulowanych w niniejszym statucie rozstrzygają uregulowania ustawowe oraz Statut Gminy Mała Wieś.

Rozdział 11. Granice Sołectwa Nowe Galki



Przewodniczący Rady Gminy
Mała Wieś

Alfred Szymczak